

## Compact werken + wonen

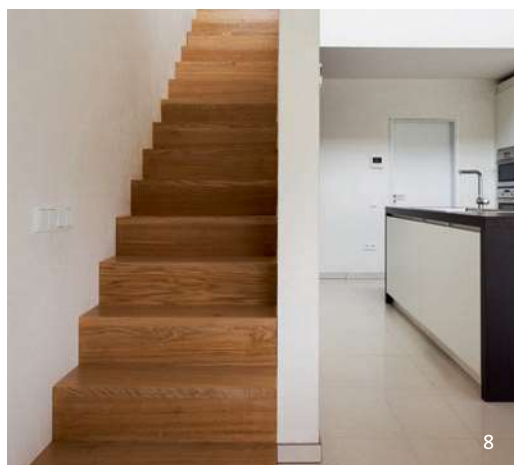
Het programma voor deze in 2011-2012 gebouwde woning was ambitieus. Binnen een beperkte oppervlakte moest de architect een maximum aan ruimtelijkheid ontwikkelen. Bovendien wilden de bewoners organisatorisch een geslaagde mix van werken, wonen en rusten. De uitgangspunten leken nochtans niet denderend. De verkavelingsvoorschriften bepaalden dat het ontwerp het gabariet van de al bestaande aangrenzende woning moest volgen. Maar architect Jelle Devreese wist creatief om te springen met deze



en enkele andere beperkende voorschriften. Door een slim ontwerp slaagde hij erin het typische concept van de halfopen woning te overstijgen. Hij maakte nuttig gebruik van de bebouwbare oppervlakte van 20 m diep en 8 m breed. Alleen aan de voorzijde werd uit het volume een avondterras gesneden. Dat maakt de strak vormgegeven woning los van de klassieke gevel ernaast en geeft haar een elegante autonomie. Bovendien brengt het terras volop daglicht tot diep in de woning. De ingang van de woning en van de praktijkruimte bracht hij onder in de zijgevel. Van hieruit ontplooit zich een ruimtelijk interieur met een centrale vide die grenst aan het thuisbureau. De vide en de verschillende doorzichten op het avondterras geven de woning een open en licht karakter. Veel aandacht



ging naar de detaillering van het dak dat vloeiend overloopt in de gevelvlakken en zo het monolithisch karakter van de woning versterkt. De woning herbergt naast vier slaapkamers en twee badkamers op een woonoppervlakte van 196 m<sup>2</sup> ook een praktijkruimte voor een kinesiste van 33 m<sup>2</sup>. Zij is uitgerust met vloerverwarming en een ventilatiesysteem D.



- 1/2/3 De centrale vide laat het daglicht tot ver in de woning indringen.
- 4 Het dak loopt vloeiend over in de gevel en versterkt het monolithisch karakter van de woning.
- 5 De inkom van de woning en de praktijk zit in de zijgevel. De strook met keien beschermt het raam en de gevel tegen opspattend water.
- 6 Op de verdieping werd uit het volume een hap weggesneden voor een avondterras. Dat maakt de woning los van het aangrenzende huis en brengt het daglicht naar binnen.
- 7/8 De trap werd tegen de keukenwand geplaatst. Keuken, eethoek en zithoek vormen een grote, open ruimte.
- 9 Architect Jelle Devreese - achtoptien architecten.

