

Rijwoning verbouwd met klein budget

Licht en ruimtelijk

Het architectenbureau van Jelle Devreese uit Roeselare heet 'achtoptien', een verwijzing naar de huisnummers van het bureau maar uiteraard is 'tien op tien' het streefdoel bij elk project dat Jelle aangaat. De rijwoning die hij in 2008 samen met partner Mieke Casteleyn aankocht en verbouwde vat zijn visie mooi samen: licht en ruimte met respect voor authenticiteit, rekening houdend met een beperkt budget.

AAIKE DE SAEDELEER, FOTO'S YVAN DE SAEDELEER

De roots van Jelle en Mieke liggen diep in het landelijke Koekelare, maar hun studies rondden ze af in Gent. Jelle: 'Aankankelijk waren we graag in onze studentenstad gebleven, maar de vastgoedprijzen rezen er de pan uit. Noodzaak dwong ons onze grenzen te verleggen.'

Roeselare bleek een goede uitvalsbasis want zowel Mieke als Jelle houdt van het stadsleven en ook pragmatisch gezien was het een uitstekende keuze. 'Hebben we opvang nodig voor onze dochter Lizet, dan zijn de grootouders snel paraat en

aangezien ik hier werk, hebben we ook maar één wagen nodig, wat ons een pak centen bespaart én onze ecologische voetafdruk verkleint!'

Toen het koppel op hun huidige woning stuitte hebben ze niet getwijfeld. De centrale ligging en de goede isolatie, kenmerkend aan een rijwoning, waren de grote pluspunten. 'De klassieke voorgevel riep bij mij een bepaalde eerlijkheid op,' bekent Jelle, 'en vrijwel onmiddellijk begonnen de ideeën te borrelen om vooral met het interieur iets bijzonders te doen.'

Om de oorspronkelijke woning te verbouwen tot een licht en ruimtelijk geheel ging hij stapsgewijs te werk. 'Ik begin graag met een propere lei. Daarom werd het volledige interieur, van de nok tot de eerste etage, opengemaakt en gestript. Budgettair konden Mieke en ik geen wonderen verrichten, dus kozen we voor enkele intelligente doch prijsbewuste ingrepen.'

De afbraak- en gyprocwer-

> Lees verder blz. 12



Eén van Jelles favoriete adresjes in Gent is Le Jardin Bohémien, een gezellig koffiehuis waar jonge kunstenaars de kans krijgen tentoon te stellen. Het is daar dat hij aanstormend ontwerptalent Tim Onderbeke leerde kennen. Jelle: 'De verlichting in de werkrimte is van zijn hand en hoewel die niet bombastisch of extravagant is, wordt ze snel door iedereen opgemerkt.' Bescheiden 'peertjes' werden in het plafond gemonteerd en scheren op vlak van functionaliteit en als sfeermaker hoge toppen. 'Een man om in de gaten te houden', vindt Jelle.

Het strakke keukenvolume werd in het midden van de oorspronkelijke ruimte geplaatst waardoor er achteraan een bijkeuken werd gecreëerd. 'De hoofdkeuken hebben we beschouwd als een doos die de nodige toestellen en berguimte omvat. De spatwand achter het fornuis kan worden opengeschoven waardoor, alweer, extra berguimte ontstaat,' zo vertelt Jelle. 'Ons eerste idee was om het kookeiland te laten doorlopen in een tafel, maar achteraf gezien zijn we blij dat we dit niet hebben gedaan. Het meubel zou te zwaar hebben geoogd terwijl we overal de ruimtelijkheid trachten te bewaren.'





WOONFICHE

WIE? Jelle Devreese (30) staat aan het hoofd van een jong architectenbureau dat afhankelijk van de omvang, locatie of bijzondere wensen samenwerkt met (interieur)architecten en ingenieurs. Buiten de werkuren maakt Jelle graag tijd voor voetbal en muziek. Echtgenote Mieke Casteleyn (31) is regionaal verantwoordelijke Educatie bij Broederlijk Delen en doet in haar vrije tijd aan krachtbal, fietsen en lezen. Samen hebben ze een bloem van een dochter

Lizet, nu twee jaar. Poes Sprot maakt het plaatje compleet.

WAT? Verbouwing van een klassieke rijwoning.

WAAR? Roeselare
BOUWJAAR? Jelle en Mieke kochten de woning aan in het voorjaar van 2008. In juli 2012 vond de verhuis plaats en vandaag rest enkel nog de vernieuwing van het dak en de inrichting van de zolderruimte.

ARCHITECT?
Achtoptienarchitecten
www.achtoptien.be



In een rijwoning met beperkte oppervlakte is het de kunst om 'gestileerd' al je spullen weg te moffelen. Daarvan getuigt de ingemaakte bergruimte in de inkomhal, waar ook het aparte toilet een plekje kreeg. Kleinere opbergmogelijkheden zoals de ingewerkte schuifjes onder het salontafeltje helpen je al een heel eind op weg voor klein speelgoed en magazines of kranten. Jelle: 'Een huis hoeft niet klinisch schoon te zijn om net te ogen. Lizet weet dat ze na het spelen haar speelgoed kwijt kan in de ruimte achter de zetel, op die manier is het hier steeds opgeruimd.'

> Vervolg van blz. 11

ken nam het duo voor eigen rekening en vanaf dan verliep alles gefaseerd. 'Ook mijn klanten raad ik aan in stappen tewerk te gaan', aldus Jelle. 'Wie alles in één keer aanpakt, komt achteraf vaak bedrogen uit. Bij een verbouwing is het belangrijk dat je het huis eerst leert kennen vooraleer je het te lijf gaat en dat blijkt bij velen een struikelblok. Globaal gezien pak je beter eerst de 'enveloppe' aan en volgt de rest vanzelf.'

Na het ruwe werk waren verf- en vloerwerken aan de beurt. Een gietvloer siert de benedenverdieping, boven

het ideale keukenconcept, dat behoorlijk verschilt van wat we oorspronkelijk van plan waren.'

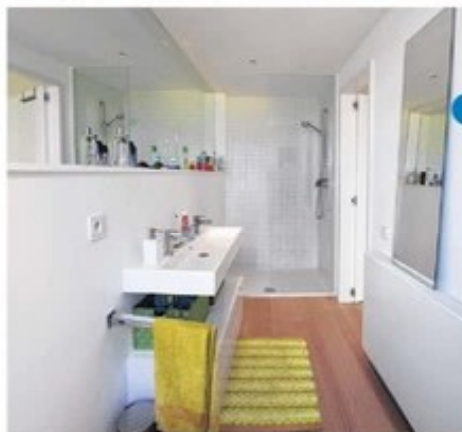
Prijsbewust inrichten zit Jelle in de genen. Zijn mama wist hun oude stoelen aan de eettafel in een nieuw jasje te steken en de designblikvangers wist hij her en der voor een prijsje op de kop te tikken. Verder wisselen Ikeaklassiekers en dure eyecatchers elkaar af. De keukenkraan van Vola, type 590 kleur 18, is een schoolvoorbeeld van hoe een functioneel voorwerp toch alle aandacht naar zich toe kan trekken.

'Verbouwen is een werk van lange adem en er staat dus nog wel wat op de agen-

” Verbouwen is een werk van lange adem

werd gekozen voor parket. 'Mieke en ik vertellen een herkenbaar verhaal. Ons budget leende er zich niet toe onmiddellijk een nieuwe keuken te plaatsen, dus wisten we ons een hele poos te redden met het bestaande exemplaar. Ons idee over de nieuwe keuken is vaak veranderd en doordat we onze tijd namen om alles rustig te overdenken hebben we nu

da,' geeft Jelle toe. 'Op termijn willen we de dakconstructie vernieuwen en op de zolderverdieping ruimte maken voor een slaapgedeelte met hotelallures. Zo hebben Mieke en ik een eiland van rust met een eigen slaap-, badkamer en dressing en kunnen de kindjes een etage lager gerust hun rumoerige gangetje gaan.'



Hout in huis is een sfeermaker van formaat, of het nu gaat over een houtkachel, houten meubelen of een houten vloer. Wat de meeste mensen echter niet weten is dat bamboehout ook perfect bruikbaar is in natte ruimtes zoals de badkamer. Gezien zijn tropische afkomst is deze houtsoort bestand tegen een hoge vochtigheidsgraad en dito temperaturen en daarnaast ook knus én modern. In de badkamer van Jelle, Mieke en Lizet komt deze houtsoort alvast perfect tot zijn recht.

'Zowel Mieke als ik koos resoluut voor een gietvloer', vertelt Jelle. 'We twijfelden even over de kleur maar kozen uiteindelijk voor de beige variant. Wit leek ons te steriel.' Gietvloeren worden graag voorgesteld als makkelijk te onderhouden, maar dit klopt niet helemaal. 'Al gauw was duidelijk dat voor het schoonmaken van deze vloer, je niet eender wat mocht gebruiken. Om geen vlekken te krijgen moet het water de juiste temperatuur hebben, niet warm maar ook niet te koud. Water met een hoog kalkgehalte is uit den boze en ook niet elk reinigingsproduct bood hetzelfde effect.'

Het bureau in de werkruimte meet vier meter zestig, geen standaard maat die je bij eender welke schrijnwerker kan verkrijgen. Jelle: 'MDF-platen zijn in deze afmeting niet beschikbaar dus raadde onze timmerman aan een ander materiaal te gebruiken, panelen uit rubberhout.' Deze houtsoort, afkomstig van de Braziliaanse rubberboom, is oorspronkelijk licht crème van kleur en is uitstekend te bewerken. 'Het lakken van dit bureau zou ons echter zeshonderd euro extra hebben gekost en op aanraden van de schrijnwerker hebben we besloten dit niet te doen. Een uitstekende keuze!'